



Bijlage F1

Referentielijst voor museumgebouwen

Versie 1.0.2

Toepasbaar voor BREEAM-NL In-Use 2014

Uitgiftedatum: 7 januari 2014

1. Referentielijst voor museumgebouwen

Dit document bevat de noodzakelijke informatie om een Assessment uit te voeren voor museumgebouwen met de beoordelingsrichtlijn BREEAM-NL In-Use 2014 .

Instructies

De beoordelingsrichtlijn BREEAM-NL In-Use 2014 kan toegepast worden op museumgebouwen. Het overzicht van functie specifieke interpretaties, nieuwe vragen en vervallen vragen zijn opgenomen in de onderstaande lijst. De volledige tekst van nieuwe vragen zijn opgenomen in bijlage F2.

Scope

Binnen de reikwijdte van de beoordeling valt de duurzaamheidsprestatie van het gebouw, gebouwbeheer en de gehuisveste organisatie. De gekozen strategie voor bescherming van de (kunst)collectie wordt niet door dit keurmerk beoordeeld.

Mixed-use

Kantoorruimtes in museumgebouwen worden beoordeeld met de normale vragen voor kantoren. Winkelruimtes zoals een museumwinkel valt onder de vragen voor retail.

Indien het een mixed-use is met museum, kantoor en winkel, worden alle vragen getoond voor deze functies. Er is geen verrekening voor de score op basis van de oppervlaktes per functie.

Vraag code	Onderwerp	Type aanpassing	Wijziging
MAN101	Afspraken bij op- en afbouw tentoonstelling	Nieuwe vraag	Bijlage F2 MAN101
MAN102	Educatie bezoeker	Nieuwe vraag	Bijlage F2 MAN102
MAN103	Inrichting gebouw afhankelijk van collectie	Nieuwe vraag	Bijlage F2 MAN103
HEA105	Daglichttoetreding, visueel comfort	Aanvulling functie	Bij musea geldt deze credit alleen voor de kantoorfuncties.
HEA025	Uitzicht	Aanvulling functie	Bij musea geldt deze credit alleen voor de kantoorfuncties.
HEA002	Tegengaan lichthinder	Aanvulling functie	Bij musea geldt deze credit alleen voor de kantoorfuncties.
HEA101	Lichtregeling	Aanvulling functie	Bij musea geldt deze credit alleen voor de kantoorfuncties.
HEA005	Temperatuurregeling	Aanvulling functie	Bij musea geldt deze credit alleen voor de kantoorfuncties.

Vraag code	Onderwerp	Type aanpassing	Wijziging
HEA007	Beschikbaar stellen van drinkwater	Aanvulling functie	Bij musea geldt deze credit alleen voor de kantoorfuncties.
HEA008	Beschikbaar ontspanningsruimte binnen of buiten	Aanvulling functie	Bij musea geldt deze credit alleen voor de kantoorfuncties.
HEA028	Ventilatie, beïnvloeding door gebruikers	Aanvulling functie	Bij musea geldt deze credit alleen voor de kantoorfuncties.
HEA020	Gebruikers-tevredenheidsonderzoek	Interpretatie	Bij musea dient het gebruikers-tevredenheidsonderzoek zowel voor de medewerkers als voor de bezoekers te worden uitgevoerd.
HEA022	Verlichtingsniveau binnen en buiten	Interpretatie	Voor musea kunnen de richtlijnen voor museumverlichting van het Instituut Collectie Nederland worden aangehouden. ¹
HEA031	Welzijn en gezondheid, beleidsvragen	Aanvulling functie	Bij musea geldt deze credit alleen voor de kantoorfuncties.
ENE066	Energiebeleid	Aanvulling functie	Bij musea geldt deze credit alleen voor de kantoorfuncties.
ENE106	Omgaan met klimaatschommelingen	Nieuwe vraag	Bijlage F2 ENE106
ENE107	Verlichting van de collectie	Nieuwe vraag	Bijlage F2 ENE107
TRA001	Voorzieningen voor fietsers	Interpretatie	Voor musea geldt dat (voor het eerste punt) er zowel voldoende fietsenstallingen dienen te zijn voor de medewerkers als voor de bezoekers. De overige punten gelden alleen voor de medewerkers.
TRA101	Gedeelde faciliteiten	Aanvulling functie	Bij musea geldt deze credit alleen voor de kantoorfuncties
WAT001	Bemeteren waterverbruik	Aanvulling functie	Voor musea geldt dat het waterverbruik van het kantoorgedeelte en het museale gedeelte apart bemeterd dient te worden.
MAT014	Bescherming asset en inhoud bij brand	Aanvulling functie	Voor musea is zowel een BHV en CHV aanvullend vereist voor deze credit. ²

1. [http://www.cultureelerfgoed.nl/sites/default/files/u4/Verlichting%20in%20musea%20en%20expositieruimten%20\(2008\).pdf](http://www.cultureelerfgoed.nl/sites/default/files/u4/Verlichting%20in%20musea%20en%20expositieruimten%20(2008).pdf)

2. http://www.cultureelerfgoed.nl/sites/default/files/u6/handleiding_maken_calamiteitenplan%5B1%5D.pdf

Vraag code	Onderwerp	Type aanpassing	Wijziging
LE103	Gedeelde parkeervoorziening	Aanvulling toelichting	'Andere gebruikers' betreffen hier anderen dan kantoorgebruikers en bezoekers van het kantoor, het museum of de winkels. Deze gebruikers zijn uitgesloten voor het toekennen voor punten voor gedeeld gebruik.
POL001	Lozing op oppervlaktewater	Aanvulling toelichting	Bij een normaal gebruik als kantoor, museum of retail, zonder specifieke functies mag aangenomen worden dat deze niet is vereist en kan de antwoordoptie waarin staat dat 'geen vergunning nodig is' ingevuld worden.
POL012	Houder Lozingsvergunning	Aanvulling criteria-eisen	Bij een normaal gebruik als kantoor, museum of retail, zonder specifieke functies mag aangenomen worden dat deze niet is vereist en kan de antwoordoptie waarin staat dat 'geen vergunning nodig is' ingevuld worden.
POL101	Controle lozingsvergunning	Aanvulling criteria-eisen	Bij een normaal gebruik als kantoor, museum of retail, zonder specifieke functies mag aangenomen worden dat deze niet is vereist en kan de antwoordoptie waarin staat dat 'geen vergunning nodig is' ingevuld worden.



Bijlage F2

Aanvullende vragen voor museumgebouwen

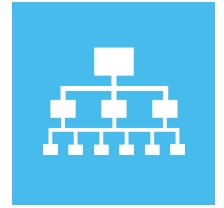
Versie 1.0.1

Toepasbaar voor BREEAM-NL In-Use 2014

Uitgiftedatum: 18 november 2013



Management



Zijn er afspraken gemaakt met betrekking tot duurzaamheid met partijen bij het op- en afbouwen van tentoonstellingen?

PART

Gebruik

Maximaal: 4 punten

Verantwoordelijkheid:

Gebruiker

Punten

Voor deze vraag kunnen maximaal 4 punten verdiend worden. Kies a.u.b. één van de volgende mogelijkheden:

<input type="checkbox"/>	Weet niet of anders	<i>0 punten</i>
<input type="checkbox"/>	Nee, er zijn geen afspraken gemaakt	<i>0 punten</i>
<input type="checkbox"/>	Er zijn afspraken gemaakt, maar de reikwijdte is niet vastgelegd	<i>1 punt</i>
<input type="checkbox"/>	Er zijn afspraken vastgelegd op het gebied van hergebruik van materialen en minimaliseren van het energieverbruik	<i>2 punten</i>
<input type="checkbox"/>	Er zijn afspraken vastgelegd op het gebied van hergebruik van materialen en minimaliseren van het energieverbruik en partijen worden hierop geselecteerd	<i>4 punten</i>

Criteria

De afspraken betreffen in ieder geval een optimaal hergebruik van materialen en het minimaliseren van energie- en waterverbruik.

Bewijsvoering

Exemplaar van een document waaruit dit blijkt.

Toelichting

Deze vraag is specifiek voor musea. Bij overige gebruiksfuncties vervalt deze vraag.

Referenties

-

Hoe wordt de bezoeker actief geïnformeerd over duurzaamheid?

PART

Gebruik

Maximaal: 6 punten

Verantwoordelijkheid:

Gebruiker

Punten

Voor deze vraag kunnen maximaal 6 punten verdiend worden. Kies a.u.b. uit de volgende mogelijkheden, meerdere antwoorden zijn mogelijk:

<input type="checkbox"/>	Weet niet of anders	0 punten
<input type="checkbox"/>	Nee er zijn geen maatregelen getroffen voor educatie	0 punten
<input type="checkbox"/>	Actieve energiemonitoring via energiebord/informatiezuil	1 punt
<input type="checkbox"/>	Opgehangen energielabel zichtbaar voor bezoekers en medewerkers	1 punt
<input type="checkbox"/>	Informatieverstrekking over de gesteunde goede doelen	1 punt
<input type="checkbox"/>	Informatieverstrekking over gerealiseerde CO2 compensatie	1 punt
<input type="checkbox"/>	Restaurant en/of winkel werkt volgens fair trade principe en vooral met lokale leveranciers	2 punten
<input type="checkbox"/>	Het museum biedt programma's aan over duurzaamheid	2 punten

Criteria

-

Bewijsvoering

Visuele inspectie aangevuld met foto's is hierbij voor bestaande bouw voldoende. Ter beoordeling door de Assessor.

Toelichting

Deze vraag is specifiek voor musea. Bij overige gebruiksfuncties vervalt deze vraag.

Referenties

-

Is bij de plaatsing van de collectie in het museum rekening gehouden met de klimaateisen van de collectie?

PART

Gebruik

Maximaal: 4 punten

Verantwoordelijkheid:

Gebruiker

Punten

Voor deze vraag kunnen maximaal 4 punten verdiend worden. Kies a.u.b. één van de volgende mogelijkheden:

<input type="checkbox"/>	Weet niet of anders	<i>0 punten</i>
<input type="checkbox"/>	Nee	<i>0 punten</i>
<input type="checkbox"/>	Ja	<i>4 punten</i>

Criteria

Voorbeelden kunnen zijn:

- het minder klimaatgevoelige gedeelte van de collectie te plaatsen langs de gevels;
- het verdelen in noord en zuid;
- het compartimenteren van de collectie.

Bewijsvoering

Documentatie waaruit dit blijkt, bijvoorbeeld de uitgangspunten van het ontwerp.

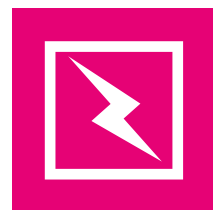
Toelichting

Deze vraag is specifiek voor musea. Bij overige gebruiksfuncties vervalt deze vraag.

Referenties

-

Energie



Is de mogelijkheid voor het variëren van het klimaat (oprekken van de bandbreedte) onderzocht?

PART

Gebruik

Maximaal: 20 punten

Verantwoordelijkheid:

Eigenaar, Gebruiker

Punten

Voor deze vraag kunnen maximaal 20 punten verdiend worden. Kies a.u.b. één van de volgende mogelijkheden:

<input type="checkbox"/>	Weet niet of anders	<i>0 punten</i>
<input type="checkbox"/>	Nee, er is geen onderzoek verricht naar de mogelijkheden	<i>0 punten</i>
<input type="checkbox"/>	Ja, er is in de afgelopen drie jaar een gesprek over dit onderwerp geweest met de gebouw- en collectiebeheerder van het museum	<i>5 punten</i>
<input type="checkbox"/>	Ja, er is in de afgelopen drie jaar een gesprek geweest met de gebouw- en collectiebeheerder en er is een onderzoek verricht naar de mogelijkheden	<i>10 punten</i>
<input type="checkbox"/>	Ja, en de mogelijkheid voor klimaatschommelingen is geïmplementeerd	<i>20 punten</i>

Criteria

Voor de tentoonstellingen van musea wordt gesteld dat er een constante temperatuur en een relatieve vochtigheid heerst in de ruimten. De onderzoeken of implementaties hebben betrekking op het verhogen van de bandbreedte voor relatieve luchtvochtigheid en temperatuur in tentoonstellingsruimte van musea.

Bewijsvoering

Documenten die aantonen dat hieraan voldaan wordt. Bijvoorbeeld GBS gegevens en een onderzoeksrapport en/of notulen van een gesprek met de gebouw- en collectiebeheerder.

Toelichting

Deze vraag is specifiek voor musea. Bij overige gebruiksfuncties vervalt deze vraag.

Referenties

- Klimaatwerk (boek; RCE)

Wat is het type verlichting voor het aanlichten van de collectie?

PART

Gebruik

Maximaal: 10 punten

Verantwoordelijkheid:

Gebruiker

Punten

Voor deze vraag kunnen maximaal 10 punten verdiend worden. Kies a.u.b. één van de volgende mogelijkheden:

<input type="checkbox"/>	Weet niet of anders	<i>0 punten</i>
<input type="checkbox"/>	Verlichting is conventioneel en niet energiezuinig	<i>0 punten</i>
<input type="checkbox"/>	10 - 25% van de collectieverlichting is energiezuinig	<i>2 punten</i>
<input type="checkbox"/>	25 - 50% van de collectieverlichting is energiezuinig	<i>4 punten</i>
<input type="checkbox"/>	50 - 75% van de collectieverlichting is energiezuinig	<i>6 punten</i>
<input type="checkbox"/>	75 - 100% van de collectieverlichting is energiezuinig	<i>8 punten</i>
<input type="checkbox"/>	Alle collectieverlichting is energiezuinig of er is geen collectieverlichting	<i>10 punten</i>

Criteria

Onder energiezuinige verlichting wordt verstaan: verlichting met een energielabel A (van de verlichting), een specifieke lichtopbrengst van minimaal 50 lumen/Watt en minimaal 25.000 branduren volgens de fabrikant.

Bewijsvoering

Opgave energielabel, specifieke lichtopbrengst en branduren door de fabrikant. Het aantal en type lamp(en) kan steekproefsgewijs worden gecontroleerd tijdens visuele inspectie door de Assessor.

Toelichting

Deze vraag is specifiek voor musea. Bij overige gebruiksfuncties vervalt deze vraag.

Referenties